



公財童・お第 6 号  
令和 4 年 4 月 30 日

鳥取県知事 平井伸治 様

公益財団法人鳥取童謡・おもちゃ館  
理事長 国森 洋  
(公印省略)

鳥取県立童謡館の管理運営に関する令和 3 年度事業報告書について (提出)

このことについて鳥取県立童謡館の管理運営に関する協定書第 10 条に基づき、別紙のとおり提出します。

#### 記

1. 管理業務及び文化事業の実施状況
2. 利用率及び利用者数の実績
3. 利用に係る料金の収入の実績
4. 管理業務及び文化事業に係る経費の収支状況
5. 管理施設の職員に係る雇用条件及び労働状況
6. 障がい者就労施設及びシルバー人材センター等からの物品、役務の調達実績
7. 当該年度に収集した資料一覧

## 県立童謡館及び鳥取世界おもちゃ館の管理運営に関する令和3年度事業報告書

### 1. 管理業務及び文化事業の実施状況

#### 新型コロナウイルスの影響

新型コロナウイルスの世界的大流行は3年目に突入し、社会は落ち着きを取り戻しつつあるものの、屋内施設である当館の事業運営は未だ強くその影響下にあります。当事業年度中には感染拡大の波が3度あり、GW前後の第4波、デルタ株による7月下旬からの第5波、オミクロン株による年明けから令和4年4月現在まで続く第6波、いずれも行楽シーズンの大半と重なったこともあり館の運営にとって大幅なブレーキとなりました。中でも第5波では、感染の急拡大により7月30日付けで県内全域に新型コロナウイルス感染拡大特別警報が発出されたことに伴い、8月に予定していたすべてのイベントが中止となるなど直接的な打撃となりました。感染者数の急増による警戒感から利用者の出足も伸びず、コロナ禍以前であれば1年のうちもっとも賑わう時期に、イベント準備の甲斐のないシーズンとなってしまいました。

しかし、当年度を振り返ってみれば暗い話題ばかりではなく、今後の事業の方向性もおぼろげながら見えてきた年度でもありました。なにより、前年度は1ヶ月を超える臨時休館を余儀なくされたことを思えば、一年を通して開館できたことは、外的要因によるものが大きいとはいえ、運営面の大きな成果でした。通年で開館できたこともあって、利用者数も昨年度の48,395人から56,126人に増え、緩やかではありますが回復基調にあります。

事業面においては、一年で最もイベントの多い8月のイベントがすべて中止となったことは集客的な痛手だったものの、検温の徹底や入場制限等の安全対策を施しながら、事業年度を通して大過なく文化事業を実施することができました。

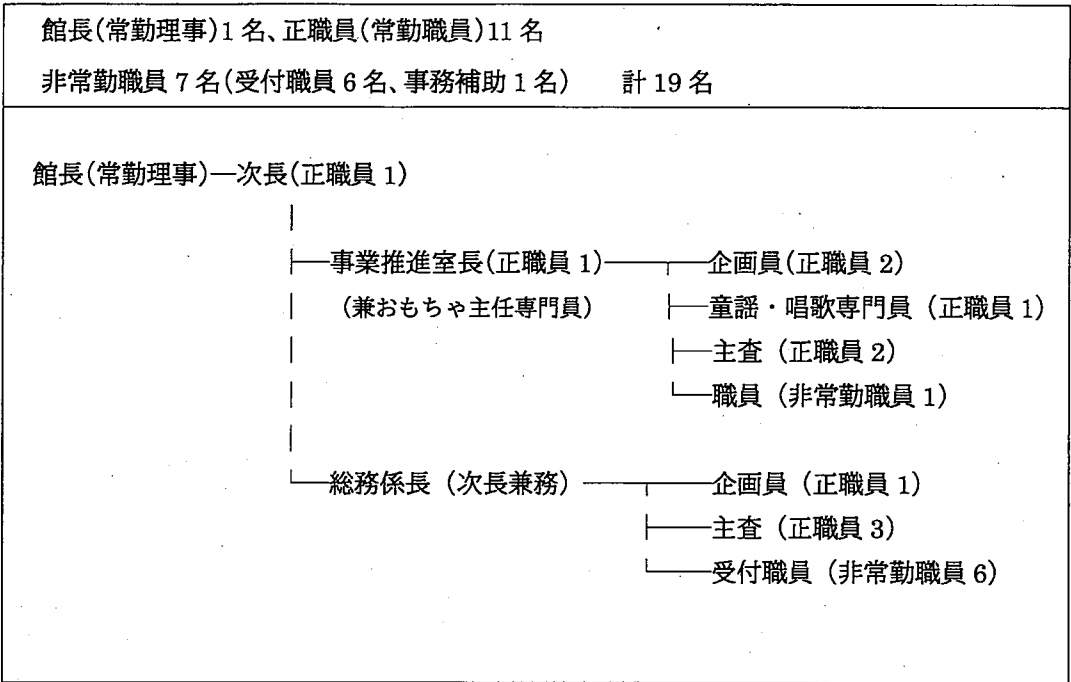
童謡館基金事業として実施した「童謡・唱歌YouTube配信事業」では、鳥取県出身の音楽家の作品や「ふるさと」音楽賞日本創作童謡コンクールの受賞曲など全40曲を収録し、YouTube上のわらべ館公式チャンネルで公開しました。歌手及び伴奏者には、地元のアーティストを起用し、わらべ館童謡・唱歌推進員4組と鳥取市の芸術家バンク登録アーティスト2組が出演しました。世間によく知られた曲だけでなく、歌われる機会は減ったものの鳥取にゆかりのある多数の佳曲を映像音源として後世に記録することができ、童謡館事業として大きな意義がありました。

おもちゃ館基金事業としては、鳥取市とドイツのハーナウ市が姉妹都市提携を結び、本年11月20日で20周年の節目に当たることから、11月10日からの14日間(休館日除く)、当館を会場に、ドイツに関連したコンサートやおもちゃ展を開催しました。さらに、これまでの市民間の交流をパネル等で紹介し、今後の交流の発展を期するものとなりました。

受付職員(6名)	非常勤	20日	入館者への対応など。
計	19名		

※受付非常勤職員6名のうち1名は、育児休業を取得中。

(3) 体制図(R4年3月31日時点)



(4) 検査点検等の実施状況

別紙一覧のとおり。

昨年度に比べ多くの文化事業を実施できたこと、また童謡館、おもちゃ館それぞれの基金事業を実施したことなどにより、法人としての総事業費は 155,539 千円(前年度 148,544 千円)となっています。

#### (1) 管理運営の体制

県立童謡館及び鳥取世界おもちゃ館の管理運営については、常勤の館長の下、童謡とおもちゃをテーマとした各種文化事業の実施を事業推進室が、施設の維持管理並びに法人の運営を総務係がそれぞれ担う、権限と責任の明確化された組織体制としています。管理運営に際しては、平成 7 年の開館以来、両館を一体的に管理する知識と経験を活用し、適正かつ能率的な施設運営に努めました。日々の業務を通じて利用者満足の向上を図るとともに、施設設置の基本理念であり財団の目的でもある童謡・唱歌とおもちゃをテーマとした特色ある地域文化の発展に努めました。

職員の配置については、事業計画書に記載するとおり年末年始(12月29日～翌1月1日)を除く日の午前8時30分から午後5時30分まで、多目的ホールの夜間利用がある日については利用終了の時刻まで、財団職員が常駐し、利用者へのサービスを提供しました。職員を対象とした様々な研修を実施し、来館者の怪我や急な体調の変化、天災地変等の非常時においても臨機に必要な行動がとれるよう、職員の資質と技術の向上に取り組みました。

#### (2) 職種と従事する業務内容(R4年3月31日時点)

職種	常勤・非常勤	勤務日数 (月平均)	担当する主な業務
館長	常勤	21日	館を代表し、統括する。
次長(総務係長兼務)	常勤	21日	館の次席。館長を補佐する。
事業推進室			文化事業の企画と推進。
室長(兼おもちゃ主任専門員)	常勤	21日	室を運営する。おもちゃ収蔵資料の管理、調査研究等。
童謡・唱歌専門員	常勤	21日	童謡収蔵資料の管理、調査研究等。
企画員(2名)	常勤	21日	文化事業の企画、実施のリーダー
主査(2名)	常勤	21日	文化事業の企画、実施。
非常勤職員	常勤	20日	文化事業の実施サポート。
総務係			館及び法人の運営。
企画員	常勤	21日	館及び法人の運営のリーダー。
主査(3名)	常勤	21日	館及び法人の運営。

施設・設備点検実施状況

令和3年度（わらべ館）

業務名	委託業者	4月	5月	6月	7月	8月	9月	10月	11月	12月	1月	2月	3月
建築物環境衛生管理													
空気環境測定		25		20		9		10		12		11	
残留塩素測定		8.13.20.27	5.12.18.25	2.8.15.23.29	7.13.22.29	4.13.18.24	1.8.14.22.28	6.12.21.26	3.9.18.23	1.8.14.22.27	4.13.20.26	1.8.15.24	2.9.15.24.30
貯水槽清掃				16									
害虫駆除作業							15						16
飲料水検査				29						14			
館内照明清掃												16	
外部ガラス清掃			19						17				
滝の清掃		21	19	16	21	18	15	20	17	15			
庭園管理		1.14.15	18.20.28	4.18.24.25	2.3.14.27.30	10.26.30	27.28	18.22	26	17・21	14	25	21
エレベーター保守		21	19	16	21	3・10	15	20	17	15	19	16	16
電話交換機保守		12	17	25	29	19	15	26	18	21	24	17	22
空調及び衛生設備													
空調和機点検				16	21							16	
空調機フィルター清掃				16									
空調フィルター交換													
総合監視装置(計装)											19・20・28		11
冷温水機 冷房イン		21(R-2)		7(R-1)									
冷温水機 冷房オン						17							
冷温水機 暖房イン									2				
冷却水ポンプ・冷却塔		21		7					2				
クーリングタワー清掃		20.21											
冷温水機ブラッシング												(R-1)16	
中性能フィルター交換・洗浄													
クーリングタワー水質管理			11	22	7(レジオネラ)	24	9						
ばい煙量測定							7				7		
自動扉保守				16			15			15			16
自家用電気工作物保安		13		3		10		12		10		16	
自家発電設備年次点検												16	
消防用設備 総合点検			18.19						16.17				
機器点検			18.19						16.17				
汚水管洗浄											19		
雨水管洗浄										15			
展示ケース清掃、保守点検													
建物設備定期点検												16	
J-ALERT点検				16									
防火扉・シャッター点検 (県発注作業)							15						
12条建物点検(R5年度中)													
ガス設備点検(4年に1回)													

(1) 童謡をテーマにした文化事業の実施状況

事業名		実施月日	実施場所	参加者	備 考
唱歌教室	定例	4月8日、17日 5月12日、28日 6月6日、24日 7月7日、27日 9月11日、16日、25日 10月7日、16日、22日、30日 11月4日、14日、21日、26日 12月8日、18日、25日 1月6日、15日、21日	童謡コーナー、木造教室	259	昭和初期の尋常小学校を再現した木造教室で、当時の教師に扮した先生役とともに季節の唱歌を歌う定例イベント。6月までは感染防止のため、童謡コーナーに場所を変更して開催。 7月7日は開催記念日のためイベントとほーるで開催。 7月27日以降は教室の定員を減らし、木造教室で開催。2月、3月は感染拡大防止のため中止。
	臨時編	開催日数(3日)	木造教室	44	県内の団体に限って実施。令和3年度は下半期に3回実施した。
童謡コンサート		6月17日	福部保育園	28	わらべ館童謡・唱歌推進員 歌手：松田千絵 ピアニスト：名和美絵
		6月22日	美保保育園	98	わらべ館童謡・唱歌推進員 歌手：松田千絵 ピアニスト：名和美絵
		7月6日	上井コミュニティセンター	50	わらべ館童謡・唱歌推進員 歌手：松田千絵 ピアニスト：名和美絵
		7月10日	ちづ保育園	68	わらべ館童謡・唱歌推進員 歌手：小椋美香子 ピアニスト：稲毛麻紀
		7月30日	米子市こたか保育園	-	※新型コロナウイルス感染拡大に伴う中止
		9月13日	船岡地区福祉施設	53	わらべ館童謡・唱歌推進員 歌手：松田千絵 ピアニスト：岩本真由子
		10月14日	向山保育園	93	わらべ館童謡・唱歌推進員 歌手：小椋美香子 ピアニスト：稲毛麻紀
		10月20日	ハワイアロハホール	107	わらべ館童謡・唱歌推進員 歌手：山尾純子 ピアニスト：野口慶子
		11月5日	鳥取みどり園	184	わらべ館童謡・唱歌推進員 歌手：小倉知子 ピアニスト：田中加菜
		11月13日	中山生活想像館	51	わらべ館童謡・唱歌推進員 歌手：小椋美香子 ピアニスト：稲毛麻紀

事業名		実施月日	実施場所	参加者	備考
童謡コンサート		11月15日	中ノ郷小学校	63	わらべ館童謡・唱歌推進員 歌手：山尾純子 ピアニスト：野口慶子
		11月19日	キッズタウンさくら	73	わらべ館童謡・唱歌推進員 歌手：小倉知子 ピアニスト：田中加菜
		11月25日	鳥取市青谷町総合支所	34	わらべ館童謡・唱歌推進員 歌手：松田千絵 ピアニスト：岩本真由子
		11月26日	赤碓小学校	110	わらべ館童謡・唱歌推進員 歌手：山尾純子 ピアニスト：野口慶子
童謡・唱歌文化普及事業 にじいろコンサート	ヘルマンハーブコンサート	6月26日	いべんとほーる	45	図形の楽譜を使用するハーブの演奏。 出演：ヘルマンハーブアンサンブル
	鳥取ジュニアオーケストラ	7月25日		44	鳥取東部に在住の小中高生による弦楽コンサート。 出演：鳥取ジュニアオーケストラ
	ケーナ・オカリナオータムコンサート	9月19日		27	ケーナやオカリナ、打楽器によるコンサート。 出演：ラス・アラス、因幡オカリナ合奏団
	ピアノ名曲コンサート	10月10日		39	鳥取在住のピアニストによるコンサート。唱歌のアレンジ曲、クラシック曲などを演奏した。 出演：藤井真佐子
	秋の調べを集めて	10月24日		43	鳥取在住の声楽家とピアニストのコンサート。童謡や日本歌曲などを演奏した。 出演：光長真理恵、加藤耕一、大塚恭子
	東郷音楽隊	12月11日		81	全校児童約30名による、トーンチャイム演奏と合奏。 出演：鳥取市立東郷小学校
	トトリの森の音楽隊クリスマスコンサート	12月12日		52	鳥取在住の母たちで結成した演奏グループのコンサート。バイオリン、フルート、ピアノで、クリスマス曲を演奏した。 出演：トトリの森の音楽隊
童謡・唱歌文化普及事業 なつかしのわらべ倶楽部		6月4日	いべんとほーる	52	童謡・唱歌と流行歌の歌唱とレクリエーション。 指導：尾前加寿子（声楽家）、鎌谷真理子（レクリエーションコーディネーター、鳥取社会福祉専門学校） ※3月17日は新型コロナウイルス感染拡大に伴う中止
		10月22日		51	
童謡・唱歌文化普及事業	びあのはうたう	4月11日、5月23日	いべんとほーる	40	出演：六三四

事業名	実施月日	実施場所	参加者	備考	
童謡・唱歌文化普及事業	おととからだであそぼう！～即興音楽とダンスのワークショップ～	4月25日、5月16日、6月13日、20日、7月11日、9月12日、10月15日、11月24日、	いべんとほーる	176	ゆるゆるのびのび体を動かして遊ぼう。音楽とダンスの垣根を越えたワークショップ。 ファシリテーター：木野彩子、田中悦子、荻野ちよ、森本みち子
	マイトリーのうたのおたより	5月1日		84	山陰を拠点に活動する歌とギターデュオが童謡・唱歌やわらべうた、紙芝居を披露した。 出演：マイトリー
	親指ピアノ「カリンバ」ってどんな音？～コンサート&体験会	5月3日		59	箱に固定した金属棒を親指で弾くとオルゴールのような音色がする楽器「カリンバ」のコンサートと体験会。 出演：カリンバごっこ
	うきうきタイム～mini音楽会～、～クリスマスコンサート～	5月4日、7月23日、12月5日		267	わらべ館スタッフによる童謡唱歌の演奏やパネルシアター、絵本の読み聞かせなど。 出演：わらべ館スタッフ
	鳥取夏至祭2021 ナイトミュージアム	6月19日	館内、滝の広場、地下駐車場	54	鳥取在住のパフォーマーが、閉館後の照明を落とした館内で演奏やダンス、演劇、朗読のパフォーマンスを披露し、グループに分かれた参加者が、館内を周遊してそれぞれのパフォーマンスを鑑賞した。 共催：鳥取夏至祭2021実行委員会
	鳥取夏至祭2021 お鳥よせ&Re；鳥よせ	6月20日	いべんとほーる	23	鳥取在住のパフォーマーと、オンライン参加の県外パフォーマーによる即興のダンスと演奏のセッション。 共催：鳥取夏至祭2021実行委員会
	さわやかDay楽団コンサート	6月27日		69	鳥取市の障がい者福祉施設「さわやか会館」を拠点に活動する、ハンディキャップを持った演奏グループによるコンサート。 出演：さわやかDay楽団
	童謡名曲コンサート	7月1日		29	7月1日の童謡の日に童謡の歴史を紹介するコンサートを開催。 わらべ館童謡・唱歌推進員 歌手：小椋美香子 ピアニスト：稲毛麻紀
	わらべ館開館26周年記念「0歳からのどうよう音楽会」	7月7日		45	未就園児と保護者を対象にした童謡コンサート。親子のふれあい遊びも取り入れて実施。 出演：わらべ館童謡・唱歌推進員 松田千絵（うた） 名和美絵（ピアノ）
	わらべうたプレイパーク	7月10日		21	小学生とその家族を対象に開催。昔から伝わる七夕の歌やうたあそびを行った。 講師：ずくほんじよの会



事業名		実施月日	実施場所	参加者	備考	
童謡・唱歌文化普及事業	レイルステレオ活動15周年記念弾き語りライブ	7月24日	いべんとほーる	60	鳥取を拠点に全国で活躍するシンガーソングライターによるコンサート。童謡やオリジナルソングを披露した。 出演：レイルステレオ	
	ともしびうたごえコンサート	10月18日		67	来場者からリクエスト曲を募り、一緒に歌い交わすコンサート。 ともしび 出演：寺谷宏（うた・司会）、田口順子（ピアノ）	
	Opera～s☆コンサート	11月3日		73	鳥取県在住の音楽家とピアニストによる、音楽アンサンブルのコンサート。 出演：Opera～s☆	
	はじめてのストーリーテリング おだんごぼん	11月14日		22	3人の大学生がロシア民話「おだんごぼん」を語った。手遊び歌のコーナーもあった。 出演：鳥取大学国際地域文化コース3年有志	
	音楽劇おだんごぼん	1月30日～2月6日	YouTube配信	730	YouTube視聴回数730回 ロシア民話「おだんごぼん」を大学生が舞台化した。 出演：鳥取大学国際地域文化コース3年有志	
	わらべうたプレイパーク		11月27日	エントランスホール	24	秋の食べ物や冬眠する生き物のわらべうたを歌いながら遊んだ。 出演：ずくぼんじよの会
			1月9日		9	正月やお手玉のわらべうたで遊んだ。 出演：ずくぼんじよの会
			3月26日		16	春の花、植物のわらべうたで遊んだ。 出演：ずくぼんじよの会
	花は咲く～ふるさとに想いをよせて～	3月11日	いべんとほーる	51	東日本大震災から11年。音楽の力で心の復興を願い、明日に向かって踏み出すエールを贈るコンサート。 出演：わらべ館童謡・唱歌推進員 山尾純子（うた） 野口慶子（ピアノ）	
	ロケットくれよん☆ファミリーコンサート	3月13日		90	鳥取県在住のあそびうたユニットによるコンサート。音楽、歌にあわせて、体を動かしたり踊ったりした。 出演：ロケットくれよん	
音楽絵本『空の国のハルメン』コンサート	3月27日	100		ギタリストとシンガーソングライターによるコンサート。絵本の朗読にあわせてギターを演奏する音楽絵本や、童謡唱歌の歌唱があった。 出演：わたなべゆう（ギタリスト） 初田悦子（歌手）		

事業名	実施月日	実施場所	参加者	備考	
童謡・唱歌文化普及事業	めぐろう！うたの小道	童謡コーナー	31	うたの小道に描かれた50曲の曲から参加者のリクエスト形式で童謡・唱歌専門員のピアノ伴奏にのせて歌うイベントを午前と午後2回開催。午後の部では碧川かたの紙芝居も上演。出演：四井幸子（碧川かた研究会）、平緒佐和（専門員）	
			—	新型コロナウイルス感染拡大に伴う中止	
			14	出演：平緒佐和	
	みんなで歌おう♪童謡唱歌百景	1月10日	—	13	出演：平緒佐和
基金事業	YouTube配信事業	—	7,840	鳥取の音楽家の作品や、ふるさと音楽賞で誕生した作品をわらべ館YouTubeチャンネル上で広く発信する事業。全40曲を下記6組のペアによって収録・配信した。 出演（収録順）：①小椋美香子・稲毛麻紀②中原美幸・綿口裕美子③小倉知子・田中加菜④田内愛・渡邊芳恵⑤田中直子・岩本眞由子⑥山尾純子・野口慶子 参加者数はYouTubeの再生回数とInstagramの合計再生回数。	
童謡・唱歌調査研究	夏休み自由研究サポート隊	7月31日、8月1日	ライブラリー	—	新型コロナウイルス感染拡大に伴う中止
	童謡・唱歌講演会「赤とんぼ」作詩100年 碧川かたと三木露風～たつの市の童謡の里づくりとともに～	10月23日	いべんとほーる	43	三木露風作詩の「赤とんぼ」が発表されて100年となるのを機に、ゆかりの方々を迎え開催した。第一部は母・碧川かたについてのお話、第二部は露風とたつの市で行われている取り組みについてのお話、第三部は露風ゆかりの作品コンサートの三部構成。 出演：碧川かた研究会 四井幸子、内田克彦 （公財）童謡の里龍野文化振興財団 喜多村玲 わらべ館童謡・唱歌推進員 松田千絵、名和美絵
	専門員による調査・研究	通 年	—	—	收藏品調査研究
	童謡・唱歌研究情報誌『音夢』発行	—	—	—	第16号を3月30日に800部発行
童謡・唱歌企画展	童謡・唱歌企画展 海沼實没後50年展	5月20日～7月20日	うたの広場	—	「みかんの花咲く丘」「里の秋」「お猿のかごや」などの作曲者・海沼實が没後50年となるのを機に開催。 展示楽曲にあわせたオリジナルのCDも作成して、会場で試聴できるようにした。

事業名		実施月日	実施場所	参加者	備考
童謡・唱歌企画展	関連イベント 海沼實作品コンサート	6月13日	童謡コーナー	20	没後50年の日にあわせ、海沼實について歌とお話で紹介するコンサートを開催した。 出演：わらべ館童謡・唱歌専門員（うた・ピアノ）
	童謡・唱歌企画展 再発見！鳥取県 歌でじげのこと 見つめてごさない 知ってつかあ さい	7月22日～10月19日	うたの広場	—	2021年が廃藩置県から150年、そして鳥取県再置から140年にあたるのを機に、鳥取県をテーマとして企画展を開催し、県民歌や市町村歌、さらに39市町村（平成の大合併以前）のトピックを様々な歌と関連づけて紹介。
	童謡・唱歌企画展 発刊100年 コドモノクニの世界 展	12月11日～2月15日		—	「兎のダンス」「アメフリ」「稔と殿さま」などの童謡を生んだ雑誌『コドモノクニ』が大正11年1月に東京社から創刊され、100年の節目になることから企画展を実施した。童謡の他、同誌を構成していた学びや文化、童謡や遊びの方面からも資料を展示した。
	関連イベント コドモノクニ名曲コンサート	1月22日	童謡コーナー	34	コドモノクニで生まれた作品を紹介するコンサートを開催した。 出演：中原美幸（うた）、綿口裕美子（ピアノ）
童謡・唱歌企画展（プチ企画）	童謡・唱歌プチ企画 家族のうた	4月22日～5月18日	うたの広場	—	母の日にちなみ、「家族」が出てくる歌を紹介。
	ドイツゆかりの歌	10月21日～12月10日			ハーナウ市との姉妹都市提携20周年にあわせ、ドイツゆかりの歌を紹介。
	鳥取の三大音楽家～田村虎蔵・永 井幸次・岡野貞一～	2月17日～3月11日			館内の照明工事により鳥取の音楽家の部屋が見学できなくなることから、3人の生涯を紹介するプチ企画を実施し、通常は収蔵庫で保管している資料を公開した。
	令和3年度 童謡・唱歌新収蔵品 展	3月12日～3月31日			令和3年度に収集した資料の中から選りすぐりで紹介
童謡・唱歌資料収集	童謡・唱歌資料収集委員会 （音夢編集委員会）	8月10日、2月3日	わらべ館会議室および各地	8	昨年度の購入資料の報告や、今年度の資料収集方針や、研究情報誌の作成について検討。リモート開催。
	資料収集	通 年		—	資料、書籍の購入。寄贈の受入れ。収蔵庫の環境維持、管理。

(2) おもちゃをテーマにした文化事業の実施状況

事業名		実施月日	実施場所	参加者	備考
おもちゃランド		7月31日～8月15日	いべんとほーる	-	新型コロナウイルス感染拡大に伴い中止。
あそぼう広場プラス		12月24日～1月10日	いべんとほーる	1,669	冬休み期間イベント。きせかえ人形・スポーツゲーム・知育玩具等で遊べる、15テーブルのあそび場。
おもちゃづくり体験	(長期編)	春編：4月1日～4月4日	おもちゃ工房	86	わらべ館のオリジナルキットを使った工作教室。小学校等の長期休みに合わせて開催。 ※7月31日～8月29日は新型コロナウイルス感染拡大に伴い中止
		GW編：4月29日～5月5日		226	
		夏編：7月22日～8月29日		263	
		冬編：12月25日～翌年1月10日		227	
		春編：3月19日～3月31日		249	
	通年（土曜・日曜日（長期編と第一土曜日除く））				1,341
おもちゃの病院	定期開院	4月25日	エントランスホール	31	おもちゃの病院ボランティア 毎月第4日曜に定期開催。ボランティアのおもちゃドクター（10数名）がおもちゃの修理に当たる。症状の説明や修理を通して、おもちゃのしくみへの興味を喚起し、物を大切に扱う心をはぐくむ機会とするが、コロナ以降は対面での修理は控え、予約制にしている。 ※8/28・2/27 新型コロナウイルス感染拡大に伴う中止
		5月23日		23	
		6月27日		15	
		7月25日		19	
		9月26日		31	
		10月24日		31	

事業名		実施月日	実施場所	参加者	備考
おもちゃの病院	定期開院	11月28日	エントランスホール	21	
		12月26日		21	
		1月23日		32	
		3月27日		37	
おもちゃドクターのメカニズムおもちゃショー		5月1日	おもちゃ研究所	37	おもちゃドクター（ボランティア）2名が、参加者の目の前でおもちゃの中身を見せながら「動くしくみ」を解説。故障を防ぐおもちゃの遊び方を紹介するトークショー。
		9月20日	いべんとほーる	50	
おもちゃの銀行	おもちゃと電池の体験レッスン&プレゼント	12月18日	いべんとほーる	53	出演：おもちゃドクター（ボランティア）4名。 おもちゃドクターが「電池の正しい使い方」を電池交換の体験を交えて紹介し、クリーニングワークショップを通してリサイクルおもちゃを子ども達にプレゼントした。
	ベビーおもちゃ クリーニングワークショップ	3月14日		14	新型コロナウイルス感染拡大に伴う延期開催（2/25→3/14へ） 出演：おもちゃドクター（ボランティア）2名。 おもちゃドクターによる「家庭でできるおもちゃ診断&対処法」のレクチャーと、クリーニングワークショップを通してリサイクルおもちゃを乳幼児の保護者にプレゼントした。
おもちゃ文化普及事業	つくつく工房「オリジナルクリアバッグをつくろう」	6月5日	おもちゃ工房	35	透明のビニルバッグに、テープやシール、ボタンなどをはり、オリジナルのクリアバッグをつくる。
	つくつく工房「ダンボールマップをつくろう」	7月3日		33	ダンボールに道路や線路のマスキングテープをはって、自分のおもちゃで遊べるマップをつくる。
	わらべ館開館26周年記念「こっばでつくろう！」	7月7日		10	木端を使ってマグネットやアクセサリなどを自由につくる。
	つくつく工房スペシャル「動く人形を作ろう」	9月4日		18	講師：高橋みのる（青森在住、おもちゃ作家） 講師オリジナルキットを使って動く人形をつくる。日南町美術館にて高橋氏の作品展開催中に付き、連携。

事業名	実施月日	実施場所	参加者	備考	
おもちゃ文化普及事業	つくつく工房「パタパタアニメ装置をつくろう」	10月2日	おもちゃ工房	35	講師：かみむらじゅんこ（人形アニメーション作家）空き箱を使って、ハンドルを回すと絵が動いて見えるアニメ装置を製作する。
	つくつく工房「ふわっと小鳥のわなげづくり」	11月6日		27	講師：雲坂紘巳（イラストレーター）自由に色塗りをした鳥のモチーフを土台に付け、和紙でわっかを作りわなげを製作する。
	つくつく工房「おはなのふわふわリースづくり」	12月4日		34	講師：蔵内登紀子（ペーパーアート作家）不織布でお花を作り、リースにかざりつけてクリスマスリースを製作する。
	つくつく工房「恋びなをつくろう」	3月5日※コロナ感染拡大の為2月23→3月5日へ延期	エントランスホール	23	講師：榎川友美（用瀬町地域おこし協力隊）用瀬に伝わる流しびな。子どもやお年寄りでも作りやすいように、考案された恋びなを製作する。
	つくつく工房「チョキチョキベたベたメッセージカードづくり」	3月5日	おもちゃ工房	11	卒園、入学シーズンに、友達や家族にプレゼントできるメッセージカードを製作する。
	絵手紙のたのしみ	4月12日、7月12日、12月6日	ライブラリー	29	4月「端午の節句」武者人形・金太郎などの張りや土人形、7月「夏遊び」ブリキの金魚・ボートなど、12月「十二支の寅」をテーマに収蔵資料をモデルに描く
	ミクロの世界をのぞいてみたら	5月5日	おもちゃ研究所・エントランスホール	30	アイクロップスというおもちゃを用いて、お札の隠し文字を探したり、繊維の表面を拡大して、その構造を確かめたりする体験。
	国際博物館の日記念イベント「100年前を遊んでみよう」	5月16日	エントランスホール	36	約100年前の双六「少年道化遊び双六」に載る体を動かす遊びをいくつか体験。「額の茶碗」「煙管落り」「片足立ち」など
	わらべ館開館26周年記念「光のふしぎミュージアム」	7月4日	いべんとほーる	221	ほーるを暗くして、幻燈、万華鏡、プラネタリウム、影あそびなどの展示を行い、普段なかなか無い体験をしてもらうイベント。
	ふるさと専門高校フェスタ パネル展	7月10日～24日	エントランスホール	303	鳥取県東部地区にある専門高校の紹介、過去のふるさと専門高校フェスタの様子
	ふるさと専門高校フェスタ	7月22日	いべんとほーる・エントランスホール	-	新型コロナウイルス感染拡大に伴う中止
RCサーキットがやってくる！	8月7日	わらべ夢ひろば	-		

事業名	実施月日	実施場所	参加者	備考
おもちゃ文化普及（番外編）	投扇興体験	1月11日	中ノ郷地区公民館	22 地域の高齢者を対象に、歴史的な遊びの体験会として開催。
おもちゃ文化普及事業	わらべ館ぬいぐるみおとまり会～ハロウィン音楽パーティへようこそ～	10月30日、31日	いべんとほーる	78 参加者が持参するお気に入りのぬいぐるみを通して、子どもの豊かな感性や情操を育み思考を深める、おもちゃと童謡の体験イベント。「ハロウィン音楽パーティ（出演：わらべ館 童謡・唱歌推進員 歌手 小椋美香子 ピアニスト 稲毛麻紀）」
	RCカーサーキットがやってくる！2021	11月3日	わらべ夢ひろば	74 鳥取湖陵高等学校科学技術研究部の協力。わらべ夢ひろばにサーキットを組み立て、自由にRCカーを走らせる。
	たこたこあがれ	1月2日	エントランスホール	34 折り紙、レジ袋を使ったたこづくり
	せっけん工作「しゃぼんスイーツ大作戦」	2月5日	おもちゃ工房	— 新型コロナウイルス感染拡大に伴う中止
	μ'sコンサート～ロボット音楽会～	3月29日	いべんとほーる	91 鳥取工業高等学校制御・情報科の協力。
おもちゃ調査研究	専門員、企画員による調査・研究	通 年		— 収蔵資料等調査研究
	中嶋須美子さんの昔話 秋の日に	10月16日	いべんとほーる	40 昔話の語り部中嶋須美子氏による昔話4話。「仙人の柿」など秋の話
	遊ゆう学舎プレイベント 柳屋の型による「はと笛」の絵付け体験	2月20日	(エントランスホール)	7 柳屋で作られていたはと笛を復刻したcocorostoreの未塗装の笛をアクリル絵の具でオリジナルの絵付けをする（コロナ対策で中止したため、申込者は持ち帰り）
	遊ゆう学舎トークイベント「あらためまして郷土玩具」	2月20日	(いべんとほーる)	29 当日はコロナ対策で中止し、森田輝雄氏の解説と職員の補足を収録。3月1日から1か月間、田中信宏氏の映像と合わせて動画投稿サイトにて公開（参加者数は視聴者数）
おもちゃと遊びの企画展・関連イベント	はかってあそぼう	4月22日～6月13日	ギャラリー童夢	— 度量衡法公布130周年。計量法公布70周年。長さ、重さなどの感覚を遊びながら身につけるおもちゃや身体尺の考え方を知る。
	重さを感じてみましょう「ケヤキのたまごは何グラム？」	4月22日～6月13日		— 展示資料の木の卵の重さ当てクイズで広葉樹と針葉樹の違いを知る。参加者には「咫」を解説した竹尺風のしおりをプレゼント

事業名		実施月日	実施場所	参加者	備考
おもちゃと遊びの企画展・関連イベント	『世界遊戯法大全』ピックアップ1	6月17日～8月29日	ギャラリー童夢	-	明治37年に刊行された『世界遊戯法大全』（松浦政泰編著）の中から現代っ子にも楽しめる遊びを紹介する企画の第1弾。
	世界の遊び	①8月9日②8月21日		-	新型コロナウイルス感染拡大に伴い中止
	共遊玩具のとりくみ	8月24日～9月20日	エントランスホール	1,397	身体の障害の有無にかかわらず、誰もが楽しめる「共遊玩具」の開発など、メーカーの取り組みを紹介。館収蔵のからくりの機軸など体験資料も多く展示。（（一財）日本玩具協会協力）
	ギャラリートーク「共遊玩具とは？」	9月11日		1	共遊玩具の開発秘話、取り組み事例などを専門員が解説
	ドイツへのいざない	9月4日～11月28日	ギャラリー童夢	-	おもちゃ博を契機に交流が始まったハーナウ市と鳥取市の姉妹都市20周年を記念として、ドイツの様々なおもちゃや人形を紹介。
	ギャラリートーク「ドイツの玩具」	11月3日		4	ドイツのおもちゃの特徴、日本との関係について専門員が解説
	わたくし寅と発します 十二支の郷土玩具展	12月4日～2022年2月15日		-	2022年の十二支「寅」がモデルの郷土玩具を全都道府県から収集し、展示
江戸のおもちゃ「トラのずぼんぼ」をつくろう	1月3日、1月9日	エントランスホール	29	江戸時代から続く和紙のおもちゃ「ずぼんぼ」のトラを作り、完成作で遊んでみる	
プレ企画展	柳屋のなかみ	2月17日～3月15日	ギャラリー童夢	-	鳥取市に郷土玩具の工房を構えていた「柳屋」で用いられた張り子や土人形の型を中心に道具類を紹介。令和4年度にそれらと完成作品を合わせた企画展を予定。
巡回展	小黒三郎賞・創作玩具公募展2021 受賞作品展	3月19日～4月10日	ギャラリー童夢	-	組み木作家小黒氏の寄附により現代玩具博物館が創作玩具の公募展を実施。受賞作11点と当館所蔵の小黒作品を展示紹介。
おもちゃ資料収集	資料収集	通 年		-	資料、書籍の購入。寄贈の受入れ。収蔵庫の環境維持、管理。新型コロナウイルスのため、「骨董ジャンボリー」など県外（都市部）での実見を伴う資料収集は行わず。
	資料収集委員会	9月14日		8	事務局より前年度収集資料の報告、収集計画の提案。委員からの収蔵資料の活用、情報収集などの提言を受ける ※委員3名はオンライン参加



事業名		実施月日	実施場所	参加者	備考
エントランスギャラリー	轟け鉄輪SL写真展	7月26日～7月30日	エントランスホール	80	昭和時代に、山陰本線や伯備線を走行していたSLの写真を展示。若桜線SL遺産保存会による出展。
	「きずなのひまわりを描こう」作品展	8月10日～8月20日		180	災害支援ネットワークNPOかけはしの出展で、同団体が毎年行っている「福島ひまわりプロジェクト」の一環で、子どもたちが描いたひまわりの絵を展示。
	みんなでつくろう和紙の家	10月31日～11月6日		268	株式会社nidoによる出展。高さ、直径ともに3mの家型の枠組みに、絵を描いたり、ちぎったりした和紙を貼り付け、和紙の家をつくるというワークショップを行い、その後1週間展示した。
	流木一輪挿し展	12月1日～12月9日		216	流木アート作家、小林則昭さんの出展。1輪挿しを主とした、流木アート作品を展示。
鳥取市・ハーナウ市姉妹都市提携20周年記念事業	みて！あそんで！ドイツのおもち	11月10日～11月24日	いべんとほーる	691	ドイツの木のおもちゃや人形、模型などを体験資料も含めて展示。両市の交流に一役買った和紙人形（駒鳥会）の作品も展示
	お気に入りとかシャ（撮影会）	11月10日～11月24日		199	展示中のドイツ製ティディベアを抱っこしたり、木馬に乗ったりして撮影
	ドイツを知るコンサートI	11月13日		60	鳥取市国際交流員シュターク氏による現代ドイツの紹介。小倉知子氏のトークと歌のコンサート。現地の関係者のトーク含む
	ドイツを知るコンサートII	11月20日		71	松浦ふさよ氏のチェロ演奏、山尾純子氏の歌のコンサート。コンサート前に、ヘッセン人形おもちゃ博物館初代館長ローゼマン氏の名誉市民章贈呈式

(3) 童謡館とおもちゃ館の共同事業

事業名	実施月日	実施場所	参加者	備考	
入館促進事業	紙芝居劇場	エントランスホール	117	自転車に舞台をのせた昭和スタイルの紙芝居。 出演：鳥取紙芝居ネットワーク	
			—	新型コロナウイルス感染拡大に伴う中止	
			132	自転車に舞台をのせた昭和スタイルの紙芝居。 出演：鳥取紙芝居ネットワーク	
			105	自転車に舞台をのせた昭和スタイルの紙芝居。出演：鳥取紙芝居ネットワーク	
	えいがの時間「こま撮りえいがこまねこ」	4月29日	いべんとほーる	64	ネコが主人公のコマ撮リアニメ。
	えいがの時間「映画おかあさんといっしょ すりかえかめんをつかまえる！」	3月6日		45	テレビ番組「おかあさんといっしょ」の映画シリーズ第2弾。童謡や番組でおなじみの曲を、親子で楽しめる体験型ムービー。
	えいがの時間「上を向いて歩こう」	3月23日		34	世界的大ヒット曲、坂本九「上を向いて歩こう」を映画化した、青春映画。
	大道芸人さっちゃんのパフォーマンス	5月2日		131	松江を拠点に活動するパフォーマーによる大道芸。 出演：さっちゃん
	こどもの日工作「手足のスタンプ美術館」	5月5日	滝の広場	101	色紙に手形や足形をスタンプして、飾り付けながら「こいのぼり」を描く、こどもの日のメモリアル工作。
	光のふしぎミュージアム	7月4日	いべんとほーる	221	いべんとほーるを暗くし、光るおもちゃの紹介や影であそべるコーナーなど。
	イツサマー！レッツプレイボードゲーム！	8月21日、22日		—	新型コロナウイルス感染拡大に伴う中止
	人形と竖琴と楽しむおはなし会	11月23日	ライブラリー	34	「ピノキオ」「青い鳥」を竖琴の演奏を人形を使って語った。 出演：きんの鈴
	レッツプレイ！ボードゲーム！	11月23日	いべんとほーる	142	わらべ館が所蔵するボードゲームを来館者に遊んでもらう。

事業名		実施月日	実施場所	参加者	備考
入館促進事業	タックンとおりがみおじさん	12月17日	いべんとほーる	107	腹話術と折り紙の一人芝居。 出演：劇団風の子関西
	親子で楽しむおはなしの世界	1月16日		47	読み聞かせグループによる人形劇、ペープサートなど。 出演：白うさぎの会
	因幡鉄道ジオラマワールド	3月19日～21日		—	新型コロナウイルス感染拡大に伴う中止
昔あそび	定期開催	4月3日、6月5日、7月3日、9月4日、10月2日、11月6日、12月4日、3月5日	ライブラリー	74	昔あそびボランティア ※2月5日は、新型コロナウイルス感染拡大に伴う中止
みんなで楽しむわらべうたあそび		4月10日、5月8日、6月12日、9月11日、10月9日、12月11日		80	わらべうたボランティア ※7月10日、1月8日、2月12日は、新型コロナウイルス感染拡大に伴う中止
おさなごのわらべうたあそび		4月28日、5月26日、6月23日、7月28日、9月22日、10月27日、11月24日、12月22日、3月23日		103	わらべうたボランティア ※1月26日、2月23日は新型コロナウイルス感染拡大に伴う中止
楽しい紙芝居		4月11日、20日、5月9日、18日、6月13日、15日、7月11日、20日、9月12日、21日、10月10日、19日、11月14日、16日、12月12日、21日、1月9日、18日、3月15日		253	紙芝居ボランティア ※2月13・15日、3月13日は、新型コロナウイルス感染拡大に伴う中止
わらべ館体験プログラム	鳥取の音楽家について学ぼう	6月10日	木造教室	8	鳥取市いじめ不登校センター（高校生）
		6月30日		52	鳥取市立久松小学校（3年生）
		7月2日		53	鳥取市立修立小学校（6年生）
	からくりおもちゃの表演	8月8日	3階おもちゃの部屋	21	NPO法人TOSS鳥取
	岡野真一について学ぼう&おもちゃの話	9月21日	木造教室&おもちゃ工房	40	鳥取市立修立小学校（2年生）
	おもちゃづくり体験	9月24日	おもちゃ工房	37	鳥取市立若葉台小学校

事業名		実施月日	実施場所	参加者	備考
わらべ館体験プログラム	からくりおもちゃの話	9月28日	3階おもちゃの部屋	56	八頭町立船岡小学校(1, 2年生)
	おもちゃの話	9月30日	おもちゃ工房	106	鳥取市立美保小学校(2年生)
		10月5日		21	鳥取市立佐治小学校(1, 2年生)
	おもちゃづくり体験	10月15日		58	大原小学校(3, 4年生)
	楽しい紙芝居	10月15日		ライブラリー	16
	おもちゃの話	10月18日	おもちゃ工房	26	福部みらい学園(2年生)
		10月26日		26	鳥取市立宝木小学校(1, 2年生)
	楽しい紙芝居	11月12日	ライブラリー	44	鹿野学園(1, 2年生)
	おもちゃの話	11月25日	おもちゃ工房	31	鳥取市立江山学園(2年生)
		12月14日		43	鳥取市立日進小学校(2年生)
楽しい紙芝居&からくりおもちゃの実演	2月15日	13		鳥取市総合教育センターすなはま(小5~中3)	
わらべ館広報事業	新聞、雑誌等広告	通年		県内、京阪神、中四国他	—
	アンケート調査		わらべ館内	—	利用者からの意見、要望に対応
	わらべ館友の会会員等		県内他	—	イベントカレンダーの発送
	わらべ館協賛店		近隣店舗(8店舗)	—	友の会会員が協賛店を利用の際に、個々の店舗で特典サービスが受けられる

事業名		実施月日	実施場所	参加者	備考
わらべ館広報事業	わらべ館公式Webサイト	通年	インターネット	-	ご利用案内やアクセス、イベント情報等を紹介。 ページビュー213,729
	おうちミュージアム			-	外出自粛中、当館収蔵資料等から家庭で遊べる折り紙、紙工作、おもちゃづくり、歌を紹介。
	SNS発信			-	わらべ館収蔵品、文化事業を紹介。
	LINE配信(5月14日開始)			59	投稿件数
	Twitter			199	
	Facebook			199	
	Instagram			325	
今月のいっぴん	4月～3月(毎月テーマを変えて展示)	エントランスホール	-	特に、初めての来館者に対して、わらべ館のテーマ「童謡とおもちゃ」を紹介する目的で、各月ごとのテーマに対応した童謡・唱歌とおもちゃの収蔵資料を合わせて10点前後展示、紹介。	
博物館実習(学芸員資格取得)	8月18日～24日	わらべ館館内	1	跡見学園女子大(4年生)。収蔵資料の管理。イベント補助。補助資料作成等の学芸業務。	
地域実習	12月3日、5日、17日、18日	わらべ館館内	7	青山学院大学。イベント補助、展示業務補助、館内の魅力発信(SNS)等。前半、後半の2回に分けて3～4名ずつ受け入れ	
わらべ夢ひろば利用者への遊具貸し出し	通年	わらべ夢ひろば	1,573	隣接するわらべ夢ひろば(西町緑地公園)利用者への遊具の無料貸出。	

#### 事業報告の附属明細書

事業報告の内容を補足する重要な事項がないため作成していません。

## 2. 利用率及び利用者数の実績

### (1) 入館者の状況

月	一般			外国人	有料 利用計	友の会	シニア 会員	小中高生	幼 児	障がい者 要介護者	引率、添 乗、取材他	無料 利用計	ライブ ラリー	貸出遊具	館内事業 (無料ゾー ン)	館外事業	その他 利用計	入館者数(人)		
	個人	団体	割引券等															R3年度	R2年度	前年比較
4月	853	0	102	19	974	361	69	661	1,126	86	22	2,325	319	236	191	0	746	4,045	638	3,407
5月	1,201	0	195	30	1,426	328	55	656	1,246	94	44	2,423	346	90	234	0	670	4,519	1,203	3,316
6月	895	0	63	12	970	290	86	604	947	85	21	2,033	273	43	292	126	734	3,737	2,948	789
7月	1,318	0	188	6	1,512	353	61	955	1,465	104	72	3,010	411	77	494	118	1,100	5,622	5,029	593
8月	813	0	520	18	1,351	207	41	792	1,025	103	6	2,174	316	35	602	0	953	4,478	4,596	△ 118
9月	548	0	284	11	843	244	46	831	908	73	300	2,402	293	56	1,056	53	1,458	4,703	5,131	△ 428
10月	1,297	28	162	20	1,507	245	120	910	1,290	119	65	2,749	312	139	424	200	1,075	5,331	4,741	590
11月	1,420	43	288	9	1,760	283	110	1,012	1,552	112	272	3,341	293	179	1,009	515	1,996	7,097	6,614	483
12月	1,257	32	236	11	1,536	242	68	657	1,376	97	41	2,481	288	148	359	0	795	4,812	4,128	684
1月	1,162	0	146	11	1,319	262	62	489	1,210	84	15	2,122	220	126	232	51	629	4,070	3,552	518
2月	711	0	103	12	826	192	33	367	744	54	18	1,408	189	231	0	0	420	2,654	4,042	△ 1,388
3月	1,426	0	342	22	1,790	231	72	837	1,301	91	26	2,558	302	213	195	0	710	5,058	5,773	△ 715
合 計	12,901	103	2,629	181	15,814	3,238	823	8,771	14,190	1,102	902	29,026	3,562	1,573	5,088	1,063	11,286	56,126	48,395	7,731
前年実績	8,792	203	3,299	102	12,396	4,115	622	6,020	14,006	990	930	26,683	3,530	1,243	4,074	469	9,316	48,395	120,715	△ 72,320
前年比較	4,109	△ 100	△ 670	79	3,418	△ 877	201	2,751	184	112	△ 28	2,343	32	330	1,014	594	1,970	7,731		—

## (2) いべんとほーるの利用状況

月	開館日数	利用日数	利用率	前年同期	利用料収益		増減	備考
					R3	R2		
4月	29日	7日	24.1%	20.0%	181,685	146,210	35,475	前受金より
5月	30日	14日	46.7%	13.3%	89,060	△ 15,410	104,470	
6月	29日	16日	55.2%	10.3%	97,880	24,930	72,950	
7月	30日	19日	63.3%	30.0%	121,120	52,220	68,900	
8月	31日	21日	67.7%	77.4%	137,240	228,850	△ 91,610	
9月	29日	11日	37.9%	48.3%	86,520	78,580	7,940	
10月	30日	21日	70.0%	56.7%	100,750	95,050	5,700	
11月	29日	21日	72.4%	65.5%	199,020	89,360	109,660	
12月	27日	16日	59.3%	74.1%	83,260	157,555	△ 74,295	
1月	29日	16日	55.2%	48.0%	254,900	99,845	155,055	
2月	27日	2日	7.4%	LED工事	19,570	13,370	6,200	
3月	30日	13日	43.3%	56.0%	△ 46,200	38,145	△ 84,345	前受金ハ
合計	350日	177日	50.6%	48.6%	1,324,805	1,008,705	316,100	

## (3) 友の会の入会状況

(単位：人)

	入会区分		小計	前年度 入会者数	対前年比	会員数の推移		対前年比
	一般	シニア				R3	R2	
4月	22	4	26	4	650.0%	369	345	107.1%
5月	16	5	21	4	525.0%	386	658	58.7%
6月	16	2	18	16	112.5%	388	607	63.9%
7月	20	6	26	36	72.2%	378	564	67.0%
8月	14	2	16	30	53.3%	364	480	75.8%
9月	26	4	30	40	75.0%	354	460	77.0%
10月	9	8	17	37	45.9%	334	438	76.3%
11月	12	7	19	40	47.5%	313	447	70.0%
12月	9	2	11	21	52.4%	303	409	74.1%
1月	6	3	9	26	34.6%	286	357	80.1%
2月	4	1	5	46	10.9%	245	327	74.9%
3月	25	9	34	47	72.3%	232	347	66.9%
合計	179	53	232	130	178.5%			

### 3. 利用に係る料金の収入の実績

月	入館者数(人) ※再掲			入館料収益(円)		
	R3年度	R2年度	比較	R3年度	R2年度	比較
4月	4,045	638	3,407	472,050	76,450	395,600
5月	4,519	1,203	3,316	686,000	119,300	566,700
6月	3,737	2,948	789	475,700	421,850	53,850
7月	5,622	5,029	593	735,700	641,600	94,100
8月	4,478	4,596	△ 118	619,000	583,550	35,450
9月	4,703	5,131	△ 428	390,350	539,750	△ 149,400
10月	5,331	4,741	590	729,500	623,850	105,650
11月	7,097	6,614	483	844,650	721,150	123,500
12月	4,812	4,128	684	738,450	511,350	227,100
1月	4,070	3,552	518	642,150	397,950	244,200
2月	2,654	4,042	△ 1,388	399,700	425,350	△ 25,650
3月	5,058	5,773	△ 715	855,300	760,150	95,150
年間	56,126	48,395	4,742	7,588,550	5,822,300	1,766,250

#### <入館者増の取り組み>

##### 入館無料の日

- ・わらべ館開館記念日 令和3年7月7日(水) 101人(昨年度213人)、9月12日 鳥取県民の日(無料) 683人(≠731人)
- ・関西文化の日 11月13日(土) 518人(≠442人)

##### 開館時間の延長

- ・8月13日(金)～8月15日(日) 3日間 朝8時から開館(利用者数:13日3人、14日7人、15日2人)



4. 管理業務及び文化事業に係る経費の収支状況

収支計算書

令和 3年 4月 1日から令和 4年 3月31日まで

公益財団法人 鳥取童謡・おもちゃ館

一般会計

(単位：円)

科 目	予算額	決算額	差 異
I 事業活動収支の部			
1. 事業活動収入			
基本財産運用収入	144,000	144,000	0
利息収入	144,000	144,000	0
文化事業収入	10,953,000	10,487,595	465,405
入館料収入	8,761,000	7,588,550	1,172,450
ほーる利用収入	518,000	1,324,805	△ 806,805
友の会会費収入	736,000	527,000	209,000
事業収入	74,000	81,550	△ 7,550
館内販売売上収入	864,000	965,690	△ 101,690
補助金等収入	167,806,000	156,876,222	10,929,778
縣市受託収入	153,664,000	142,734,222	10,929,778
童謡館受託収入	77,332,000	71,631,506	5,700,494
おもちゃ館受託収入	76,332,000	71,099,273	5,232,727
鳥取県受託収入	0	3,443	△ 3,443
補助金収入	14,142,000	14,142,000	0
県補助金収入	7,113,000	7,113,000	0
市補助金収入	7,029,000	7,029,000	0
雑収入	406,000	432,142	△ 26,142
利息収入	2,000	367	1,633
雑収入	404,000	431,775	△ 27,775
自販機受取手数料収入	202,000	298,563	△ 96,563
その他雑収入	202,000	133,212	68,788
事業活動収入計	179,309,000	167,939,959	11,369,041
2. 事業活動支出			
文化事業費支出	159,706,000	147,133,351	12,572,649
報酬	15,676,000	15,583,590	92,410
役員報酬	4,242,000	4,198,792	43,208
非常勤職員報酬	11,364,000	11,344,798	19,202
その他報酬	70,000	40,000	30,000
給料手当	41,108,000	39,087,576	2,020,424
職員給料	27,358,000	27,117,274	240,726
職員手当	10,516,000	9,286,220	1,229,780
賞与引当金繰入	3,234,000	2,684,082	549,918
臨時雇い賃金	1,495,000	1,050,600	444,400
退職給付費用	1,406,000	1,228,500	177,500
福利厚生費	9,479,000	8,636,286	842,714
福利厚生費	6,798,000	6,012,474	785,526
報酬福利厚生費	2,492,000	2,474,008	17,992
賃金福利厚生費	7,000	3,164	3,836
法定外福利費	182,000	146,640	35,360

科 目	予算額	決算額	差 異
旅費交通費	1,430,000	364,245	1,065,755
費用弁償	236,000	174,960	61,040
普通旅費	535,000	27,940	507,060
特別旅費	659,000	161,345	497,655
通信運搬費	1,819,000	1,069,724	749,276
消耗什器備品費	1,170,000	1,107,648	62,352
消耗品費	3,960,000	3,430,826	529,174
食糧費	597,000	224,262	372,738
修繕費	4,600,000	4,441,054	158,946
印刷製本費	2,285,000	1,338,084	946,916
燃料費	100,000	51,274	48,726
光熱水費	17,248,000	17,038,784	209,216
電気代	10,960,000	10,919,802	40,198
水道代	680,000	619,950	60,050
下水道代	374,000	274,866	99,134
ガス代	5,234,000	5,224,166	9,834
使用料賃借料	4,918,000	4,023,720	894,280
保険料	214,000	203,543	10,457
諸謝金	4,222,000	2,154,027	2,067,973
租税公課	7,206,000	7,204,144	1,856
支払負担金	530,000	469,500	60,500
委託費	35,455,000	34,616,000	839,000
支払手数料	1,312,000	841,101	470,899
広告宣伝費	2,274,000	2,048,920	225,080
館内販売仕入高	1,200,000	918,843	281,157
雑費	2,000	1,100	900
法人管理費支出	8,961,000	8,048,974	912,026
報酬	712,000	631,533	80,467
役員報酬	712,000	631,533	80,467
給料手当	4,769,000	4,343,062	425,938
職員給料	3,240,000	3,013,030	226,970
職員手当	1,169,000	1,031,801	137,199
賞与引当金繰入	360,000	298,231	61,769
退職給付費用	143,000	136,500	6,500
福利厚生費	1,035,000	759,927	275,073
福利厚生費	757,000	668,052	88,948
報酬福利厚生費	257,000	75,582	181,418
法定外福利費	21,000	16,293	4,707
旅費交通費	40,000	24,110	15,890
費用弁償	40,000	24,110	15,890
通信運搬費	60,000	47,750	12,250
消耗品費	294,000	293,478	522
食糧費	10,000	2,021	7,979
印刷製本費	51,000	19,135	31,865
光熱水費	381,000	369,316	11,684
電気代	244,000	236,687	7,313

科 目	予算額	決算額	差 異
水道代	15,000	13,437	1,563
下水道代	8,000	5,958	2,042
ガス代	114,000	113,234	766
使用料賃借料	269,000	268,061	939
保険料	20,000	15,850	4,150
諸謝金	364,000	364,000	0
租税公課	647,000	646,156	844
支払負担金	30,000	13,800	16,200
委託費	132,000	112,200	19,800
支払手数料	3,000	2,030	970
雑費	1,000	45	955
事業活動支出計	168,667,000	155,182,325	13,484,675
事業活動収支差額	10,642,000	12,757,634	△ 2,115,634
II 投資活動収支の部			
1. 投資活動収入			
特定資産取崩収入	3,500,000	1,384,366	2,115,634
童謡館事業資産取崩収入	2,500,000	946,070	1,553,930
おもちゃ館事業資産取崩収入	1,000,000	438,296	561,704
投資活動収入計	3,500,000	1,384,366	2,115,634
2. 投資活動支出			
特定資産取得支出	14,142,000	14,142,000	0
投資活動支出計	14,142,000	14,142,000	0
投資活動収支差額	△ 10,642,000	△ 12,757,634	2,115,634
III 財務活動収支の部			
1. 財務活動収入			
財務活動収入計	0	0	0
2. 財務活動支出			
財務活動支出計	0	0	0
財務活動収支差額	0	0	0
IV 予備費支出	0		0
当期収支差額	0	0	0
前期繰越収支差額	0	0	0
次期繰越収支差額	0	0	0

5 管理施設の職員に係る雇用条件及び労働状況

確認項目		状況		備考
		正職員	非常勤職員	
雇用契約 労使協定	労働条件の書面による提示	就業規則、給与規程、労働条件通知書	非常勤職員就業規則、給与規程、労働条件通知書	
	就業規則の作成状況	有	有	※常時10人以上の労働者を使用する場合は作成、届出が必要
	労使協定の締結状況	36協定	36協定	※労働基準監督署長への届出が必要な協定の有無
労働時間	所定労働時間	毎月1日を起算日として、1ヶ月を超えない期間につき平均して、1週間あたり40時間	1ヶ月20日または毎月1日を起算日として、1ヶ月を超えない期間につき平均して1週間40時間を超えない範囲内で理事長が定める時間	※幅がある場合は上限、下限を記入
	時間管理の手法	本人静脈認証による電磁記録	本人静脈認証による電磁記録	※タイムカード、ICカード、自己申告、使用者の現認などの別を記入
	休暇、休日の状況	1週に2回または4週に8回の割合で、理事長があらかじめ指定する日、国民の祝日、12月29日～1月3日、年次有給休暇、病欠休暇、特別休暇、無給休暇	1ヶ月の勤務日数が20日を超えない範囲内で、理事長があらかじめ指定する日、年次有給休暇、病欠休暇、特別休暇、無給休暇	※幅がある場合は上限、下限を記入
給与	給与金額	246千円/月	159千円/月	※平均月額を記入
	最低賃金との比較	適	適	※適否を記入
	支払い遅延等の有無	無	無	※有無を記入
安全衛生	一般健康診断の実施	有		
	産業医の選任	選任の要否：否	選任状況：否	※規模の要件あり
	安全管理者の選任	選任の要否：否	選任状況：否	※業種・規模の要件あり
	衛生管理者の選任	選任の要否：否	選任状況：否	※規模の要件あり
	安全衛生推進者（衛生推進者）の選任	選任の要否：要	選任状況：事務局長の職にある者を選任	※業種・規模の要件あり

6. 障がい者就労施設及びシルバー人材センター等からの物品、役務の調達実績

調達時期	調達物品名称	調達先の名称	調達数量	調達金額	備考
令和4年 1月	名刺印刷		100枚	2,500円	

